

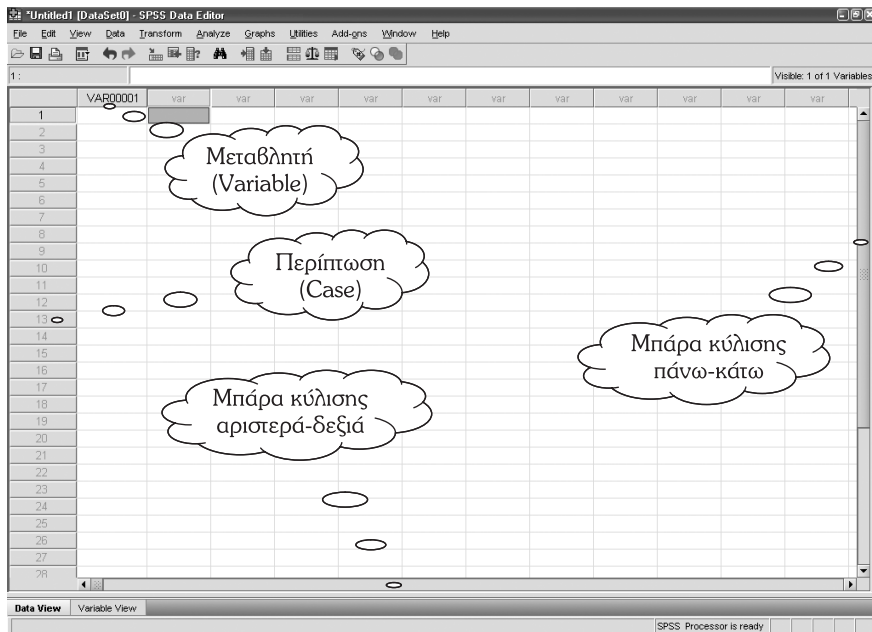
ΚΕΦΑΛΑΙΟ 8

ΕΙΣΑΓΩΓΗ ΣΤΟ SPSS 17.0

8. Φύλλο καταχώρισης δεδομένων (Data Editor)

Για την επεξεργασία των δεδομένων μιας έρευνας, το **πρώτο στάδιο** είναι η καταχώρισή τους στο βασικό φύλλο εργασίας του **SPSS (Data Editor)**, η μορφή του οποίου είναι αυτή της Εικόνας 8.1.

ΕΙΚΟΝΑ 8.1



Κάθε στήλη αποτελεί μια μεταβλητή (**Variable**), ενώ κάθε γραμμή μια διαφορετική περίπτωση (**Case**).

Δηλαδή σε κάθε **στήλη** καταχωρούμε τις **απαντήσεις της ίδιας ερώτησης** για το σύνολο των ερωτηματολογίων της έρευνας, ενώ κάθε **γραμμή** είναι και ένα **διαφορετικό ερωτηματολόγιο**.

Έτσι, για παράδειγμα, αν πραγματοποιήσουμε μια έρευνα σε 100 άτομα με ένα ερωτηματολόγιο 15 απλών ερωτήσεων, ο **Data Editor** θα είναι ένας Πίνακας 100 γραμμών και 15 στηλών.

8.1 Τα βασικά μενού του Data Editor

8.1.1 Μενού File με βασικές εντολές:

- **New:** Δημιουργούμε ένα νέο αρχείο.
- **Open:** Ανοίγουμε ένα ήδη υπάρχον αρχείο.
- **Save** και **Save as:** Σώζουμε την εργασία μας σε ήδη υπάρχον αρχείο ή σώζουμε την εργασία μας για πρώτη φορά δίνοντας και ένα **όνομα αρχείου** στο πλαίσιο διαλόγου που εμφανίζεται όταν επιλέγουμε **Save as**.
- **Print:** Εκτυπώνουμε έχοντας τη δυνατότητα να κάνουμε διάφορες επιλογές και ρυθμίσεις από το αντίστοιχο πλαίσιο διαλόγου.
- **Exit:** Βγαίνουμε από το πρόγραμμα.

8.1.2 Μενού Edit με βασικές εντολές:

- **Undo:** Αναίρεση της τελευταίας ενέργειας.
- **Cut:** Αποκοπή.
- **Copy:** Αντιγραφή.
- **Paste:** Επικόλληση.
- **Find:** Αναζήτηση εγγραφής.
- **Options:** Γενικές ρυθμίσεις.

8.1.3 Μενού View με βασικές εντολές

- **Status bar:** Γραμμή κατάστασης.
- **Toolbars:** Διαμόρφωση γραμμών εργαλείων.
- **Fonts:** Διαμόρφωση γραμματοσειρών.
- **Grid lines:** Εμφάνιση-απόκρυψη περιγραμμάτων κελιών.
- **Value labels:** Εμφάνιση-απόκρυψη ετικέτας.

8.1.4 Μενού *Data* με βασικές εντολές

- **Insert case:** Εισαγωγή νέας γραμμής. Για την εισαγωγή νέας γραμμής, μεταξύ δύο άλλων, πατάμε στη δεύτερη γραμμή και μετά στην εντολή **Insert case**. Για παράδειγμα, αν θέλουμε κενή γραμμή μεταξύ της 12ης και 13ης, θα πατήσουμε στην 13η.
- **Insert variable:** Εισαγωγή νέας στήλης. Για την εισαγωγή νέας στήλης μεταξύ δύο ήδη άλλων, πατάμε στη δεύτερη στήλη και μετά στην εντολή **Insert variable**. Για παράδειγμα, αν θέλουμε κενή στήλη μεταξύ της Var0001 και Var0002, θα πατήσουμε στην Var0002.
- **Go to case:** Γρήγορη μετάβαση στον αριθμό της γραμμής που θέλουμε.
- **Sort case:** Ταξινόμηση δεδομένων κατ' αύξουσα ή φθίνουσα τάξη.

- ❗ Άλλες εντολές του μενού **Data** θα αναλυθούν σε επόμενα κεφάλαια.
- ❗ Τα μενού που αναφέρθηκαν, μέχρι στιγμής, εκτελούν ενέργειες όμοιες με αυτές κάθε άλλου προγράμματος των **Windows**.
- ❗ Τα μενού **Transform**, **Analyze** και **Graphs** είναι τα βασικότερα μενού του **Data Editor** γιατί περιέχουν τις εντολές εκείνες οι οποίες είναι απαραίτητες για την καταχώριση-επεξεργασία και παρουσίαση των δεδομένων μιας έρευνας. Θα αναλυθούν σε άλλα κεφάλαια γιατί απαιτείται πρώτα η εισαγωγή δεδομένων στον **Data Editor**.
- ❗ Τα μενού **Utilities**, **Window** και **Help** δεν παρουσιάζουν ιδιαίτερο ενδιαφέρον σε θέματα Στατιστικής ανάλυσης και εκτελούν ενέργειες όμοιες με αυτές κάθε άλλου προγράμματος των **Windows**.
- ❗ Οι εντολές που αναφέρθηκαν, ενεργοποιούνται πιο εύκολα από τις μπάρες εργαλείων με τα αντίστοιχα εικονίδια.

8.2 Διαμόρφωση γραμμής εργαλείων

Για τη διαμόρφωση της γραμμής των απαραίτητων εργαλείων στον **Data Editor** ακολουθείται η εξής διαδικασία:

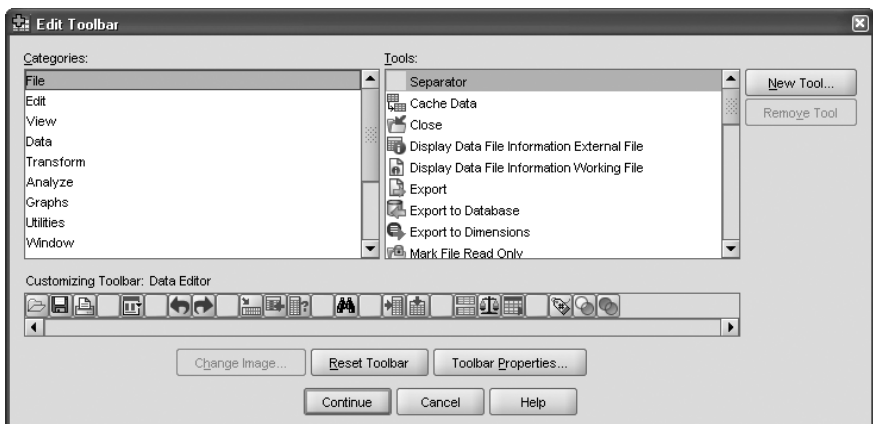
- Από το μενού **View** επιλέγουμε **Toolbars**, στη συνέχεια **Customize** και εμφανίζεται η επόμενη εικόνα:

ΕΙΚΟΝΑ 8.2



- Από το κυλιόμενο παράθυρο **Window** επιλέγουμε **Data Editor** και στη συνέχεια **Edit**, και εμφανίζεται η επόμενη εικόνα.

ΕΙΚΟΝΑ 8.3



- Από το παράθυρο **Categories** επιλέγουμε το μενού που θέλουμε.
- Από το παράθυρο **Tools** σύρουμε με πατημένο το ποντίκι τα εικονίδια που θέλουμε στη γραμμή εργαλείων **Customizing Toolbar: Data Editor**.
- Στη συνέχεια **Continue**, επιστροφή στην Εικόνα 8.2 και με **OK** εμφάνιση των εικονιδίων στη γραμμή εργαλείων.

Αν θέλουμε να δημιουργήσουμε μια νέα προσωπική γραμμή εργαλείων, τότε:

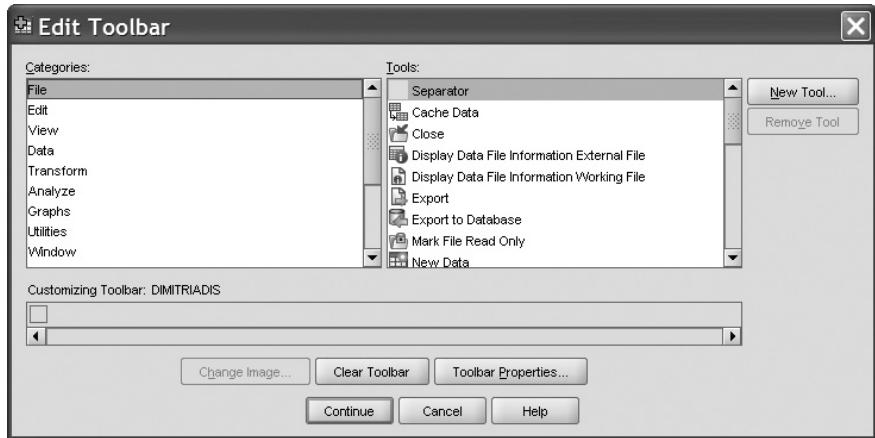
- Επιλέγουμε **New Toolbar** από την Εικόνα 8.2 και έχουμε την επόμενη φόρμα.

ΕΙΚΟΝΑ 8.4



- Δίνουμε όνομα στο παράθυρο **Toolbar Name** (π.χ. DIMITRIADIS) και στη συνέχεια με **Edit** εμφανίζεται η Εικόνα 8.5 όπου μπορούμε να δούμε στη θέση **Customizing Toolbar**: το όνομα που δώσαμε (DIMITRIADIS) και τη γραμμή εικονιδίων κενή. Μπορούμε να τη συμπληρώσουμε με τα εικονίδια που θέλουμε, όπως προηγουμένως.

ΕΙΚΟΝΑ 8.5



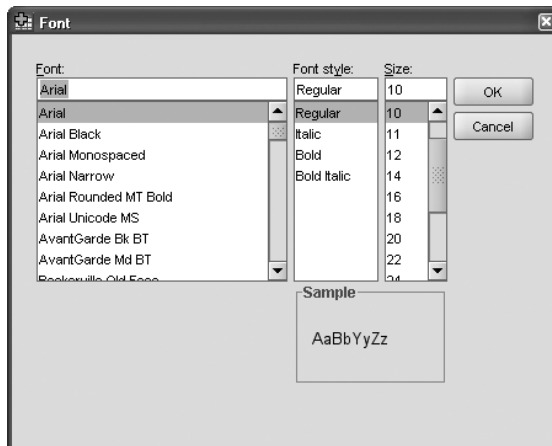
- Τέλος **Continue** και δημιουργία της νέας μπάρας εργαλείων.

8.3 Διαμόρφωση γραμματοσειράς δεδομένων

Για τη διαμόρφωση της γραμματοσειράς ακολουθούμε την παρακάτω διαδικασία:

- Από το μενού **View** επιλέγουμε **Fonts** και έχουμε την επόμενη εικόνα.

ΕΙΚΟΝΑ 8.6



Επιλέγουμε:

- **Γραμματοσειρά (font), Στυλ (font style), Μέγεθος (size)** και στη συνέχεια **OK**.

Μετά από αυτές τις ενέργειες, τα γράμματα και οι αριθμοί που θα εισάγουμε στα κελιά θα έχουν τις ρυθμίσεις που επιλέξαμε.

8.4 Διαμόρφωση πινάκων

Οι πίνακες, οι οποίοι προκύπτουν κατά την εξαγωγή των αποτελεσμάτων, εμφανίζονται σε ένα νέο χώρο εργασίας (**Output**). Η μορφή των πινάκων είναι μεν προκαθορισμένη, υπάρχει, όμως, η δυνατότητα να **αλλάξει** ή να **τροποποιηθεί**. Για το σκοπό αυτό:

- Διπλοπατάμε πάνω στον πίνακα και αυτός παίρνει την ακόλουθη μορφή.

ΕΙΚΟΝΑ 8.7

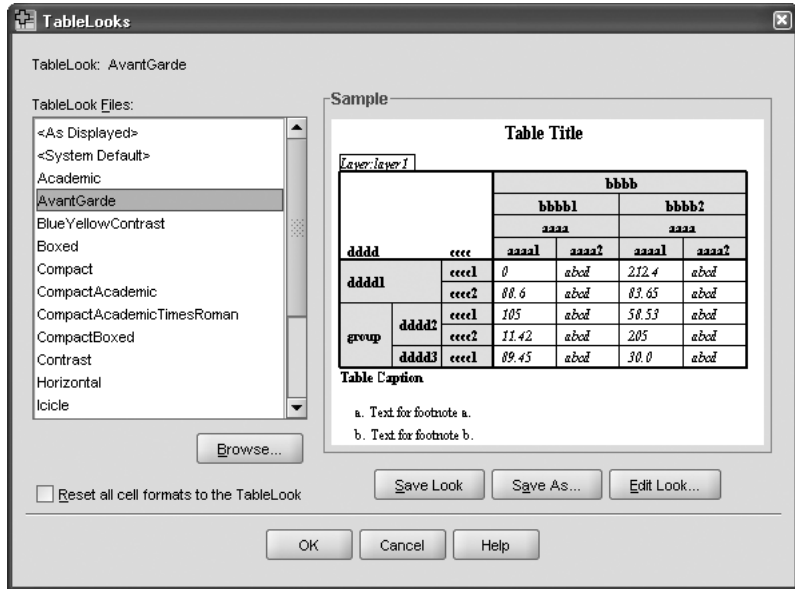
The screenshot shows the SPSS Output Viewer window. The main area displays a frequency table with the following data:

	Frequency	Percent	Valid Percent	Cumulative Percent
Valid Διαφωνώ απόλυτα	5	1,2	1,2	1,2
Διαφωνώ	20	4,7	4,7	5,9
Εχω ουδέτερη γνώμη	36	8,5	8,5	14,3
Συμφωνώ	140	32,9	32,9	47,2
Συμφωνώ απόλυτα	225	52,8	52,8	100,0
Total	426	100,0	100,0	

Below the table, the status bar indicates '1 items selected (0 hidden/collapsed)'. The taskbar at the bottom shows the system clock at 9:24 pm and the SPSS Processor is ready.

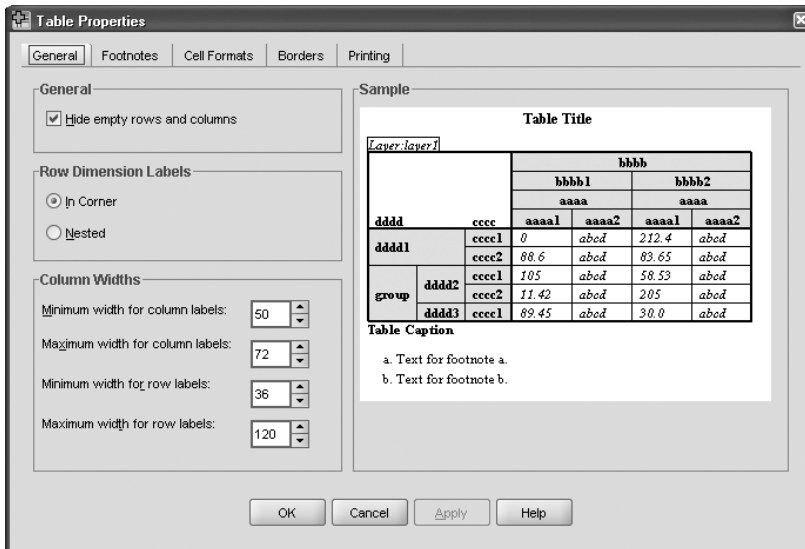
- Στη συνέχεια από το μενού **Format** επιλέγουμε **TableLooks** και εμφανίζεται το επόμενο πλαίσιο διαλόγου.

ΕΙΚΟΝΑ 8.8



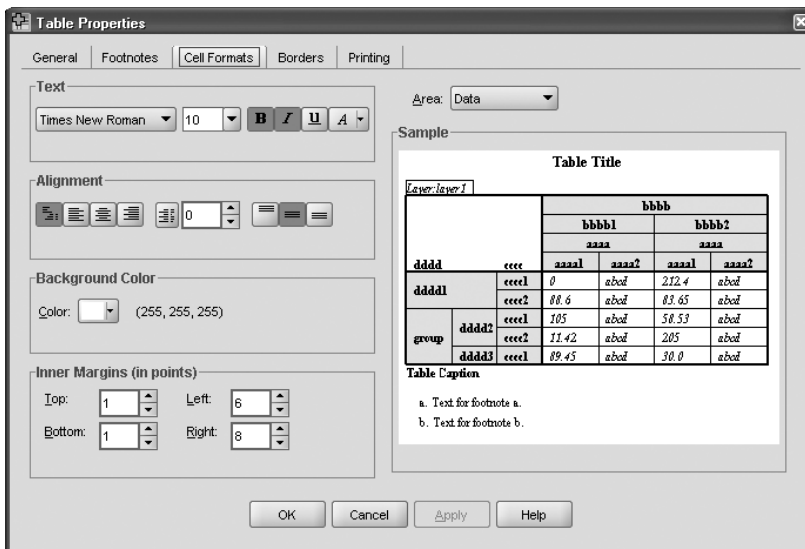
- Στο παράθυρο αριστερά (**TableLook**) υπάρχουν όλοι οι προτεινόμενοι τύποι πινάκων.
- Τσεκάρουμε αυτόν που θέλουμε. Έστω ότι επιλέξαμε **AvantGarde**.
- Αν δεν θέλουμε καμιά τροποποίηση σε αυτόν τον πίνακα, πατάμε **OK**.
- Αν θέλουμε τροποποιήσεις:
 1. **Γενικές-General**
 2. **Υποσημειώσεων-Footnotes**
 3. **Φορμαρίσματος κελιών-Cell Formats**
 4. **Διαμόρφωσης περιγραμμάτων-Borders και**
 5. **Εκτύπωσης-Printing**
- Πατάμε **Edit Look** και εμφανίζεται η επόμενη εικόνα.

ΕΙΚΟΝΑ 8.9



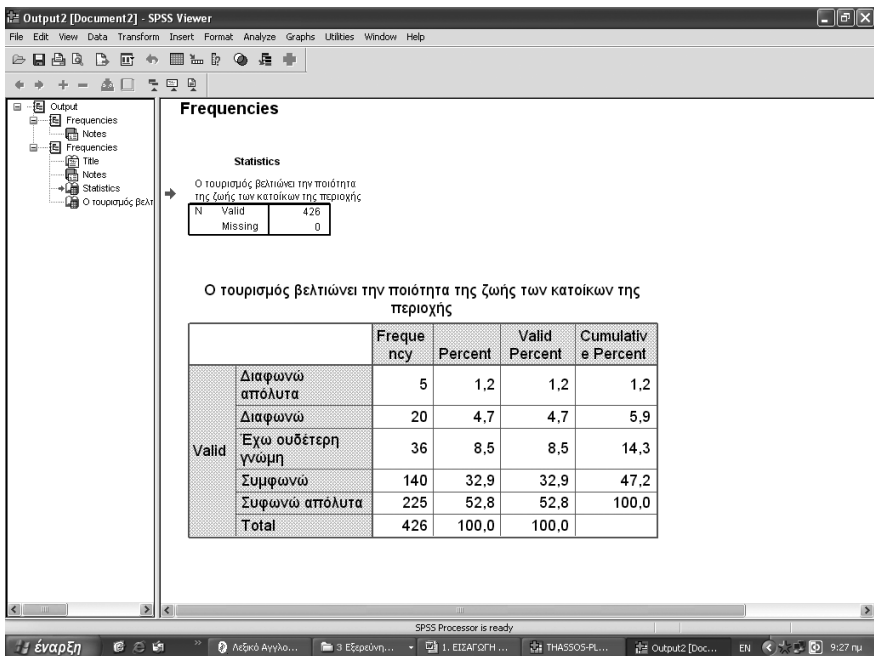
- Μπορούμε να πατήσουμε σε μία από τις επιλογές και να επιφέρουμε τις αλλαγές που θέλουμε.
- Έστω ότι επιλέγουμε **Cell Formats** και έχουμε την Εικόνα 8.10.

ΕΙΚΟΝΑ 8.10



- Στην ένδειξη **Text** μαρκάρουμε τη γραμματοσειρά που θέλουμε, ενώ στην ένδειξη **Area** την περιοχή στην οποία αντιστοιχεί αυτή η γραμματοσειρά. Με αυτό τον τρόπο διαμορφώνουμε τη μορφή των γραμμάτων του πίνακα, ενώ παράλληλα μπορούμε να επιφέρουμε τροποποιήσεις και στη γενικότερη μορφή του πίνακα με επιλογή άλλων ρυθμίσεων από τις προτεινόμενες.
- Στη συνέχεια **OK** και επιστρέφουμε στην Εικόνα 8.8.
- **OK** και εμφανίζεται ο πίνακας με τις νέες ρυθμίσεις.

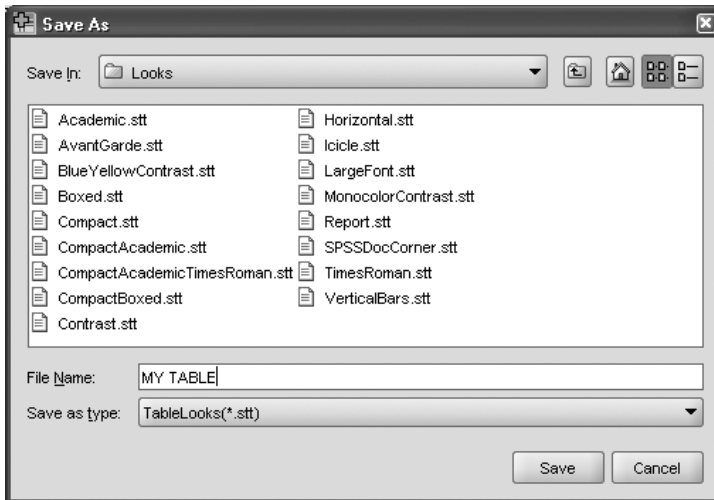
ΕΙΚΟΝΑ 8.11



8.4.1 Αποθήκευση διαμορφώσεων πινάκων

Αν τις ρυθμίσεις που πραγματοποιήθηκαν θέλουμε να τις αποθηκεύσουμε:

- Μετά την επιστροφή στην Εικόνα 8.8 τσεκάρουμε **Save As** και προκύπτει η επόμενη εικόνα.

ΕΙΚΟΝΑ 8.12

- Στο παράθυρο **Save in** επιλέγουμε **Looks**.
- Στο παράθυρο **File Name** δίνουμε ένα όνομα, έστω «**MY TABLE**», και στη συνέχεια
- **Save** και επιστροφή στην Εικόνα 8.8.
- **OK** και η νέα μορφή του πίνακα έχει αποθηκευτεί.



Το αρχείο αυτό έχει αποθηκευτεί και είναι διαθέσιμο κάθε φορά που θέλουμε να δώσουμε στον πίνακά μας αυτή τη μορφή.



Αν θέλουμε αυτό το είδος του πίνακα να είναι προκαθορισμένο και κάθε φορά που δημιουργούμε έναν πίνακα να έχει αυτή τη μορφή, αρκεί να ακολουθήσουμε την επόμενη διαδικασία.

- Από το μενού **Edit** του **Data Editor** επιλέγουμε **Options** και εμφανίζεται η επόμενη εικόνα.