

αναλυτικά και αντικειμενικά το ύψος και το είδος των περιφερειακών ανισοτήτων στη χώρα μας και να συμβάλει στην κατανόηση των παραγόντων που τις δημιουργούν. Στην επόμενη ενότητα παρουσιάζονται τα βασικά σημεία της μέχρι τώρα συζήτησης στην επιστημονική βιβλιογραφία και αναδεικνύονται τα κοινά σημεία, οι διαφωνίες, αλλά και τα θέματα τα οποία δεν έχουν ακόμη διερευνηθεί. Στη συνέχεια αναλύονται και παρουσιάζονται τα στατιστικά στοιχεία με τα οποία αξιολογούνται το ύψος και η εξέλιξη των ανισοτήτων, και στο τέλος παρουσιάζονται τα βασικά συμπεράσματα της ανάλυσης.

2.2 Η συζήτηση για την περιφερειακή σύγκλιση – απόκλιση στην Ελλάδα: Μια σύντομη επισκόπηση

Η πρόσφατη ελληνική και διεθνής βιβλιογραφία περιλαμβάνει ένα σημαντικό αριθμό από άρθρα και μελέτες που επιχειρούν να διαπιστώσουν, αφενός, τις τάσεις σύγκλισης ή απόκλισης των ελληνικών νομών ή περιφερειών και, αφετέρου, τους παράγοντες που έχουν διαμορφώσει το σημερινό επίπεδο ανισοτήτων.

Οι περισσότερες μελέτες χρησιμοποιούν στοιχεία από το 1970 έως το 1994, καθώς από το 1995 και μετά ο τρόπος μέτρησης του ΑΕΠ άλλαξε, και συνεπώς δημιουργείται ένα πρόβλημα συνέχειας και σύγκρισης. Τα συμπεράσματα των μελετών δεν δίνουν μια σαφή εικόνα. Ενώ κάποιες από αυτές υποστηρίζουν ότι παρατηρείται διαχρονικά μια τάση σύγκλισης στα επίπεδα ανάπτυξης², κάποιες άλλες διαπιστώνουν ότι το τελευταίο διάστημα εμφανίζονται σαφείς ενδείξεις χωρικής πόλωσης που δεν ευνοούν τη σύγκλιση.³ Μια άλλη μελέτη διαπιστώνει σαφείς τάσεις αύξησης των ανισοτήτων⁴, ενώ έχει επίσης υποστηριχθεί ότι η όποια μείωση των

2. Οι Γιαννιάς κ.ά. (2003) διαπιστώνουν μια μικρή τάση διαχρονικής σύγκλισης στα επίπεδα ευημερίας των περιφερειών στην περίοδο 1960-2000, ενώ οι Konsolas κ.ά. (2002) αναφέρουν, χωρίς να παρέχουν κάποια στοιχεία, ότι υπάρχουν σαφείς τάσεις μείωσης των ανισοτήτων. Γενικά, οι περισσότερες μελέτες που χρησιμοποιήσαν την απλή ή υπό συνθήκη μέθοδο β -convergence (Petraikos και Saratsis, 2000, Tsonas, 2001, Φωτόπουλος κ.ά., 2002) διαπίστωσαν μια σχετικά ασθενή τάση σύγκλισης, που όμως δεν υποστηρίζεται πάντα από τα αποτελέσματα άλλων μεθόδων (π.χ. ανάλυση του συντελεστή διακύμανσης σ -convergence).

3. Τόσο ο Tsonas (2001), όσο και οι Φωτόπουλος κ.ά. (2002) βρίσκουν τάσεις πόλωσης, όταν χρησιμοποιούν μεθόδους ανάλυσης της διαχρονικής κινητικότητας των νομών στο εσωτερικό της κατανομής τού κατά κεφαλήν ΑΕΠ.

4. Οι Siriopoulos και Asteriou (1998) βρίσκουν τάσεις απόκλισης μεταξύ των περιφερειών της χώρας στην περίοδο 1970-1996.

ανισοτήτων κατά το παρελθόν οφειλόταν σε μεγάλο βαθμό στην ύφεση της οικονομίας και τις πιέσεις που ασκεί η οικονομική ολοκλήρωση.⁵

Σε γενικές γραμμές θα λέγαμε ότι η βιβλιογραφία έχει χρησιμοποιήσει μια σειρά από σύγχρονες τεχνικές και μια ποικιλία στατιστικών στοιχείων, χωρίς όμως να οδηγηθεί σε ενιαίες διαπιστώσεις. Οι υφιστάμενες διαφοροποιήσεις οφείλονται είτε στη χρήση διαφορετικών τεχνικών και στατιστικών στοιχείων, είτε στην επιλογή διαφορετικών γεωγραφικών επιπέδων αναφοράς. Παρ' όλα αυτά, οι περισσότερες μελέτες εκφράζουν σε μικρό ή μεγάλο βαθμό την ανησυχία τους για τη διαφαινόμενη αύξηση των ανισοτήτων στο εγγύς μέλλον.

Στο επόμενο κεφάλαιο θα προσπαθήσουμε να απαντήσουμε το ερώτημα της περιφερειακής σύγκλισης ή απόκλισης στην Ελλάδα, επιδιώκοντας ταυτόχρονα να αντιμετωπίσουμε κάποια από τα προβλήματα των προηγούμενων μελετών. Τα προβλήματα αυτά συσχετίζονται κατά κύριο λόγο με τα στατιστικά στοιχεία που έχουν χρησιμοποιηθεί και δευτερευόντως με τη μεθοδολογία.

Το βασικό πρόβλημα των στοιχείων είναι ότι στην περίπτωση της Αττικής (και ενδεχομένως στην περίπτωση της Θεσσαλονίκης) οι μετρήσεις του κατά κεφαλήν ΑΕΠ δεν αντιπροσωπεύουν την πραγματική κατάσταση. Αν κανείς κοιτάξει το κατά κεφαλήν ΑΕΠ της Αττικής, θα διαπιστώσει πως παρά το γεγονός ότι ο νομός είναι κατά τεκμήριο ο πλέον ανεπτυγμένος της χώρας⁶, δεν βρίσκεται ποτέ στην πρώτη θέση της κατάταξης, αλλά (ανάλογα το έτος σύγκρισης) στην πέμπτη ή ακόμη και στη δέκατη θέση.⁷ Το «παράδοξο» αυτό οφείλεται στο γεγονός ότι τις τελευταίες δύο δεκαετίες η Αττική, για μια σειρά από λόγους, μεταξύ των οποίων και συγκεκριμένες πολιτικές περιορισμού του δυναμισμού της μητρόπολης, έχει εξαγάγει ένα σημαντικό τμήμα του μεταποιητικού της δυναμικού στους γειτονικούς νομούς της Βοιωτίας (και εν μέρει της Ευβοίας) προς Βορρά και της Κορινθίας προς Νότο.

Όσοι ταξιδεύουν επί του ΠΑΘΕ προς Βορρά, διαπιστώνουν ότι μόλις κανείς διασχίσει τα σύνορα του νομού, συναντά στο τρίγωνο Οινόφυτα – Σχηματάρι – Χαλκίδα μια μεγάλη βιομηχανική συγκέντρωση, η οποία αποτελείται κατά κανόνα από μεγάλα εργοστάσια. Την ίδια εικόνα συνα-

5. Οι Petrakos και Saratsis (2000) και οι Petrakos κ.ά. (2003) υποστηρίζουν ότι οι περιφερειακές ανισότητες ακολουθούν τους οικονομικούς κύκλους: αυξάνονται σε περίοδο έντονης ανάπτυξης και μειώνονται σε περίοδο ύφεσης.

6. Αυτό προκύπτει αβίαστα από όλους τους φυσικούς δείκτες ευημερίας, όπου η Αττική είναι πρώτη στην κατάταξη των νομών της χώρας.

7. Με βάση τα στοιχεία της EUROSTAT, η Αττική βρισκόταν το 2000 στην 5η θέση της κατάταξης των νομών της χώρας. Στοιχεία της ΕΣΥΕ παλαιότερων ετών την εμφανίζουν σε πολύ χειρότερη θέση.

ντά κανείς στους Αγίους Θεοδώρους, όταν ταξιδεύει προς Νότο και περάσει τα σύνορα της Αττικής προς το νομό Κορινθίας.

Οι επιχειρήσεις σε αυτές τις βιομηχανικές συγκεντρώσεις ανήκουν σε επιχειρηματίες που κατοικούν στην Αθήνα, έχουν συχνά την έδρα τους στην Αθήνα, απασχολούν χιλιάδες εργαζόμενους οι οποίοι μετακινούνται καθημερινά από την Αθήνα (συνήθως με λεωφορεία των επιχειρήσεων) και χρησιμοποιούν πρώτες ύλες, ενδιάμεσες εισροές και υπηρεσίες που μικρή ή ελάχιστη σχέση έχουν με την οικονομία του νομού Βοιωτίας ή του νομού Κορινθίας. Οι επιχειρήσεις είναι μεν εγκατεστημένες και παράγουν τα προϊόντα τους σε αυτούς τους νομούς, αλλά τα εισοδήματα τα οποία δημιουργούν είτε ως επιχειρηματικά κέρδη, είτε ως αμοιβές της εργασίας και των άλλων συντελεστών παραγωγής διαφεύγουν σε μεγάλο βαθμό προς την Αττική⁸, και συνεπώς έχουν περιορισμένη συμβολή στην τοπική ανάπτυξη.⁹

Αν κανείς εξαιρέσει τις επιχειρήσεις αυτές από την οικονομία της Βοιωτίας, θα διαπιστώσει ότι η μεταποιητική δραστηριότητα περιορίζεται σημαντικά σε μικρές συγκεντρώσεις γύρω από τη Θήβα και τη Λιβαδειά.¹⁰ Παρ' όλα αυτά, η Βοιωτία εμφανίζεται στις περιφερειακές στατιστικές ως ο πλέον ανεπτυγμένος νομός της Ελλάδας, με κατά κεφαλήν ΑΕΠ που έχει ξεπεράσει κατά πολύ το μέσο όρο της ΕΕ-15.¹¹

Είναι, νομίζουμε, προφανές ότι η διάχυση ενός σημαντικού μέρους της

8. Ο λόγος που οι επιχειρήσεις αυτές προστίθενται στο δυναμικό της Αττικής δεν είναι μόνον ή κυρίως το γεγονός ότι παράγουν εισοδήματα για την Αττική. Αυτό θα μπορούσε να συμβαίνει και για μια επιχείρηση που είναι εγκατεστημένη στη Θράκη. Ο βασικός λόγος είναι ότι αυτές οι επιχειρήσεις θα είχαν εγκατασταθεί στην Αττική (και όχι αμέσως έξω από τα σύνορά της), αν μια σειρά από μέτρα δεν επεδίωκαν την αποτροπή αυτής της επιλογής για δύο περίπου δεκαετίες.

9. Η ανάλυση αυτή αναδεικνύει τη σημαντική διάσταση που μπορεί να υπάρχει ανάμεσα στο περιφερειακό προϊόν και στο περιφερειακό εισόδημα. Ότι παράγεται σε ένα νομό ή μια περιφέρεια δεν δημιουργεί κατ' ανάγκη εισοδήματα για τους κατοίκους της, αν η παραγωγική διαδικασία χρησιμοποιεί συντελεστές παραγωγής (πρώτες ύλες, ενδιάμεσες εισροές, εργασία, κεφάλαιο, υπηρεσίες, κ.λπ.) από άλλες περιοχές. Τέτοιες καταστάσεις δεν είναι άγνωστες στη διεθνή βιβλιογραφία. Για παράδειγμα, η Ιρλανδία (η οποία θεωρήθηκε από πολλούς το οικονομικό «θαύμα» της δεκαετίας του 1990) έχει ένα κατά κεφαλήν εισόδημα το οποίο είναι 15-20% χαμηλότερο από το κατά κεφαλήν ΑΕΠ της χώρας, επειδή η πρόσφατη ραγδαία ανάπτυξη στηρίχθηκε στην προσέλκυση πολυεθνικών εταιριών οι οποίες εξάγουν τα κέρδη τους στις χώρες προέλευσής τους.

10. Σημαντικό ρόλο στην τοπική οικονομία έχει η εγκατάσταση του Αλουμινίου της Ελλάδας ΑΕ στα Άσπρα Σπίτια.

11. Εάν όμως το επίπεδο ανάπτυξης μετρηθεί από φυσικούς δείκτες, τότε η Βοιωτία βρίσκεται κάτω από το μέσο όρο της χώρας.

βιομηχανικής δραστηριότητας της Αττικής εκτός των συνόρων της, αλλοιώνει σημαντικά τα στατιστικά στοιχεία του περιφερειακού εισοδήματος και ενδεχομένως να οδηγήσει σε εσφαλμένες εκτιμήσεις τόσο του επιπέδου, όσο και της εξέλιξης των περιφερειακών ανισοτήτων στην Ελλάδα.

Εύκολοι τρόποι εκτίμησης του τμήματος της βιομηχανικής παραγωγής των νομών Βοιωτίας και Κορινθίας που διαρρέει ως εισόδημα προς την Αττική δεν υπάρχουν. Είναι δυνατόν, όμως, να διορθώσουμε την παραδοξότητα των στατιστικών στοιχείων, τα οποία εμφανίζουν τη Βοιωτία (δηλαδή τη Θήβα και τη Λιβαδειά) ως το πλέον ανεπτυγμένο μέρος της χώρας με ένα μάλλον αυθαίρετο τρόπο, ο οποίος εκτιμά το ύψος της βιομηχανικής δραστηριότητας της Βοιωτίας και της Κορινθίας, που αποτελούν στην ουσία τμήμα του παραγωγικού συστήματος της Αττικής. Το συγκεκριμένο μέρος του βιομηχανικού ΑΕΠ αφαιρείται από τους νομούς Κορινθίας και Βοιωτίας και προστίθεται στην Αττική.¹² Η μέθοδος αυτή θα χρησιμοποιηθεί στη συνέχεια, όταν θα αναλύονται οι περιφερειακές ανισότητες στην Ελλάδα.

Ένα δεύτερο πρόβλημα της βιβλιογραφίας είναι ότι συνήθως περιορίζεται σε εκτιμήσεις για την εξέλιξη των περιφερειακών ανισοτήτων στις δεκαετίες του 1970 και 1980. Οι περισσότερες μελέτες διαθέτουν στοιχεία έως το 1993 ή 1994, ενώ όσες επεκτείνονται πέρα από αυτή την περίοδο συνήθως στηρίζονται σε εκτιμήσεις, ή χρησιμοποιούν στοιχεία σε επίπεδο περιφέρειας.¹³ Μια πρόσφατη μελέτη¹⁴ χρησιμοποιεί στοιχεία της Eurostat από το 1981 έως το 1997 σε επίπεδο NUTS II (περιφέρειες) και NUTS III (νομοί). Στόχος της ανάλυσης σε αυτό το κεφάλαιο είναι να χρησιμοποιήσουμε για την αξιολόγηση των περιφερειακών ανισοτήτων όλες τις διαθέσιμες πηγές (ελληνικές και ευρωπαϊκές έως το 2000), και ταυτόχρονα να εισάγουμε στην ανάλυση και μια σειρά άλλους δείκτες οι οποίοι μετρούν τον οικονομικό δυναμισμό, την παραγωγική διάρθρωση και το επίπεδο ευημερίας των νομών.

Ένα τρίτο πρόβλημα αφορά τις μεθόδους ανάλυσης των περιφερειακών δεδομένων. Η υφιστάμενη βιβλιογραφία συνήθως παραβλέπει τα

12. Η μέθοδος αυτή στην ουσία ισοδυναμεί με μια μετατόπιση των συνόρων μεταξύ των όμορων νομών με τέτοιο τρόπο, ώστε οι περιοχές των Οινόφυτων και των Αγίων Θεοδώρων να ανήκουν στην Αττική. Το πρόβλημα αυτής της μεθόδου είναι ότι δεν είναι με ακρίβεια γνωστό τι μέρος της βιομηχανικής παραγωγής της Βοιωτίας και της Κορινθίας καλύπτουν οι δύο αυτές συγκεντρώσεις, και συνεπώς η προσαρμογή γίνεται με βάση υποθέσεις.

13. Οι Siriopoulos και Asteriou (1998) χρησιμοποιούν εκτιμήσεις του ΚΕΠΕ για το ΑΕΠ της περιόδου 1992-1996. Οι Γιαννιάς κ.ά. (2003) χρησιμοποιούν στοιχεία σε επίπεδο περιφέρειας ανά δεκαετία από το 1960 έως το 2000.

14. Πετράκος και Rodriguez-Pose (2003).

πληθυσμιακά μεγέθη τα οποία υποδηλώνουν ένα σαφές πρότυπο χωρικής πόλωσης και επικεντρώνει το ενδιαφέρον της κυρίως σε μετρήσεις ευημερίας και επιπέδων ανάπτυξης. Οι διαθέσιμες διαγραμματικές μέθοδοι δεν έχουν χρησιμοποιηθεί επαρκώς, ενώ η χαρτογραφική ανάλυση είναι εξαιρετικά ελλιπής, με αποτέλεσμα να μη διακρίνεται ή να μην εξετάζεται επαρκώς το χωρικό πρότυπο της ανάπτυξης στην Ελλάδα. Τέλος, θα πρέπει να επισημάνουμε ότι το βασικό υπόδειγμα εκτίμησης της περιφερειακής σύγκλισης, όπως προτάθηκε στις αρχές της δεκαετίας του 1990, έχει υποστεί σημαντική κριτική, και από μόνο του σήμερα δεν θεωρείται ότι αποτελεί μια αξιόπιστη μέθοδο ανάλυσης.¹⁵

2.3 Μέθοδοι και δείκτες μέτρησης των περιφερειακών ανισοτήτων

Η μέτρηση και η αξιολόγηση των περιφερειακών ανισοτήτων στη χώρα μας θα γίνει σε επίπεδο νομού και περιφέρειας με τη χρήση όλων των διαθέσιμων στατιστικών στοιχείων της ΕΣΥΕ, της EUROSTAT και άλλων πηγών, όπως η βάση δεδομένων της All Media. Η ανάλυση δεν θα στηριχθεί μόνο σε κλασικούς δείκτες παραγωγής (ΑΕΠ), αλλά και σε μια σειρά από άλλους δείκτες ευημερίας και εισοδήματος, δημογραφίας και ανθρώπινου δυναμικού, φυσικού περιβάλλοντος και γεωγραφίας, καθώς και υποδομών, έτσι ώστε να αποκτηθεί μια κατά το δυνατόν ασφαλέστερη εικόνα του περιφερειακού προβλήματος της χώρας.

Η ανάλυση θα έχει ένα στατικό και ένα δυναμικό χαρακτήρα. Θα αξιολογηθεί κατ' αρχάς το εύρος των ανισοτήτων για το έτος 2000 (ή το πλησιέστερο έτος για το οποίο διαθέτουμε στοιχεία) με τη χρήση πινάκων, διαγραμμάτων διασποράς και χαρτών.

Επιπλέον, η ανάλυση θα έχει έναν δυναμικό χαρακτήρα, καθώς θα εκτιμηθούν διαχρονικά δείκτες ανισοτήτων, όπως ο συντελεστής διακύμανσης (coefficient of variation)¹⁶ και ο δείκτης μέγιστης-ελάχιστης τιμής

15. Για μια παρουσίαση του βασικού υποδείγματος, δες Barro και Sala-I-Martin (1991, 1992). Για μια επισκόπηση της βιβλιογραφίας και κριτική της μεθοδολογίας, δες Petrakos κ.ά. (2003) και Petrakos και Kallioras (2003).

16. Στην ανάλυσή μας χρησιμοποιούμε το σταθμισμένο συντελεστή διακύμανσης (weighted coefficient of variation), ο οποίος είναι ένας από τους πλέον συνήθεις δείκτες μέτρησης περιφερειακών ανισοτήτων και μετρά τη διασπορά των παρατηρήσεων γύρω από το μέσο όρο. Ο σταθμισμένος συντελεστής διακύμανσης (CVw), διαφέρει από τον απλό συντελεστή (CV), κατά το γεγονός ότι κάθε περιφέρεια είναι σταθμισμένη με το σχετικό της πληθυσμιακό βάρος, δηλαδή δεν έχουν όλες οι παρατηρήσεις την ίδια βαρύτητα στον υπολογισμό του δείκτη. Ο δείκτης αυτός

(max/min ratio) για μια σειρά μεταβλητές, και πίνακες μετασχηματισμού (transition matrix), σε μια προσπάθεια να αξιολογηθεί όχι μόνο το ύψος των ανισοτήτων, αλλά και η εξέλιξή τους διαχρονικά.

2.4 Τα χαρακτηριστικά του περιφερειακού προβλήματος στην Ελλάδα

Ο σκοπός αυτής της ενότητας είναι να καταγράψει και να αξιολογήσει τα χαρακτηριστικά του περιφερειακού προβλήματος στη χώρα μας, με τη χρήση μιας σειράς δεικτών που αφορούν το επίπεδο οικονομικής δραστηριότητας, ευημερίας και ανάπτυξης, τα δημογραφικά χαρακτηριστικά, την παραγωγική διάρθρωση και την κατάσταση των παραγωγικών και κοινωνικών υποδομών. Η ανάλυση γίνεται σε επίπεδο νομού και περιφέρειας, και αξιολογεί την υφιστάμενη κατάσταση όπως αυτή έχει διαμορφωθεί σήμερα. Στην επόμενη ενότητα θα εξετάσουμε τη διαχρονική εξέλιξη των ανισοτήτων τα τελευταία 20 χρόνια.

2.4.1 Το κατά κεφαλήν ΑΕΠ

Ο Πίνακας 2.1 παρουσιάζει τα επίσημα στοιχεία της Eurostat για τους νομούς και ο Πίνακας 2.2 για τις περιφέρειες της Ελλάδας για το έτος 2000. Τα στοιχεία αυτά δείχνουν τη συμμετοχή κάθε νομού στο ΑΕΠ της χώρας και το κατά κεφαλήν ΑΕΠ σε ευρώ και σε Μονάδες Αγοραστικής Δύναμης (ΜΑΔ).¹⁷

είναι καταλληλότερος για συγκρίσεις μεταξύ χωρών, καθώς δεν επηρεάζεται από τον αριθμό των περιφερειών που έχει κάθε χώρα. Υπολογίζεται από τον τύπο:

$$CV_W = \left[\sum_i (X_i - \bar{x})^2 \cdot (P_i/P) \right]^{1/2} / \bar{x},$$

όπου X_i είναι η προς εξέταση μεταβλητή σε επίπεδο περιφέρειας, \bar{x} είναι η προς εξέταση μεταβλητή σε επίπεδο εθνικού μέσου όρου, P_i είναι ο πληθυσμός σε επίπεδο περιφέρειας και P είναι ο πληθυσμός σε εθνικό επίπεδο.

17. Η μέτρηση του ΑΕΠ σε ευρώ χρησιμοποιεί την τρέχουσα συναλλαγματική ισοτιμία (exchange rate parity) που μετράει την αξία του ΑΕΠ στις διεθνείς αγορές και αξιολογεί την ανταγωνιστικότητα της κάθε οικονομίας. Αντίθετα, η μέτρηση σε Μονάδες Αγοραστικής Δύναμης, ΜΑΔ (purchasing power parity, PPP) λαμβάνει υπόψη το ύψος των τιμών και την αγοραστική δύναμη του νομίσματος σε κάθε χώρα, και συνεπώς αξιολογεί καλύτερα την ποσότητα των αγαθών και υπηρεσιών που μπορεί να αποκτήσει ο μέσος κάτοικος μιας χώρας με δεδομένο εισόδημα. Η

Για λόγους σύγκρισης και αξιολόγησης, το κατά κεφαλήν ΑΕΠ κάθε νομού δίνεται επίσης ως ποσοστό του κατά κεφαλήν ΑΕΠ του μέσου όρου της ΕΕ-15 και της ΕΕ-25.

Με βάση αυτά τα στοιχεία, μπορούμε να κάνουμε μια σειρά από ενδιαφέρουσες παρατηρήσεις. Κατ' αρχάς, θα πρέπει να δούμε τη σχετική θέση της χώρας και των περιφερειών στο μεταβαλλόμενο τοπίο της Ευρωπαϊκής Ένωσης. Το 2000, η Ελλάδα είχε ένα κατά κεφαλήν ΑΕΠ σε ευρώ ίσο με το 52% της ΕΕ-15, ενώ την ίδια περίοδο τα (από το 2004) δέκα νέα μέλη είχαν αντίστοιχο μέγεθος ίσο με το ένα τρίτον της Ελλάδας (17%). Αν οι χώρες αυτές ήταν μέλη της ΕΕ το 2000, τότε το κατά κεφαλήν ΑΕΠ της ΕΕ-25 θα ήταν ίσο με το 82% της ΕΕ-15. Καθώς ο μέσος όρος της ΕΕ-25 θα έπεφτε, η Ελλάδα θα βρισκόταν με ένα σχετικά υψηλότερο ποσοστό (63%). Το ίδιο και οι περιφέρειές της.

Εάν κανείς επαναλάβει την ίδια ανάλυση σε ΜΑΔ, θα διαπιστώσει ότι το κατά κεφαλήν ΑΕΠ της χώρας μας ως ποσοστό της ΕΕ-15 και ΕΕ-25 είναι σαφώς υψηλότερο. Στην πρώτη περίπτωση είναι στο 67% του μέσου όρου της ΕΕ-15, με τρεις περιφέρειες να έχουν ξεπεράσει το 75%, ενώ στη δεύτερη περίπτωση είναι στο 77% της ΕΕ-25, με επτά από τις δεκατρείς περιφέρειες να έχουν ξεπεράσει το 75% του μέσου όρου της ΕΕ.¹⁸

Η δεύτερη παρατήρηση αφορά τα οικονομικά μεγέθη των νομών, καθώς δύο από αυτούς (Αττική: 36,96% και Θεσσαλονίκη: 11,05%) συγκεντρώνουν σχεδόν το 50% της συνολικής οικονομικής δραστηριότητας της χώρας. Στη συνέχεια της κατάταξης ακολουθούν οι δορυφόροι της Αττικής και οι νομοί που φιλοξενούν σχετικά μεγάλα αστικά κέντρα της περιφέρειας.

Στο τέλος της κατάταξης βρίσκονται μικροί σε μέγεθος, αγροτικοί και νησιωτικοί νομοί, με νομαρχιακό ΑΕΠ λιγότερο από 0,5% του ΑΕΠ της χώρας. Είναι φανερό ότι η κατανομή του ΑΕΠ παρουσιάζει μια έντονη συγκέντρωση, η οποία δεν είναι συνήθης για χώρες του μεγέθους και του επιπέδου ανάπτυξης της Ελλάδας.

μέτρηση του ΑΕΠ σε ΜΑΔ συνήθως ευνοεί τις λιγότερο ανεπτυγμένες χώρες και περιφέρειες, όπου το επίπεδο των τιμών είναι χαμηλότερο.

18. Όπως είναι γνωστό, η ΕΕ χρηματοδοτεί από τους πόρους του ΕΤΠΑ περιφέρειες οι οποίες έχουν κατά κεφαλήν ΑΕΠ σε ΜΑΔ χαμηλότερο από το 75% του εκάστοτε μέσου όρου της ΕΕ. Συνεπώς, η είσοδος των δέκα νέων μελών ενδεχομένως να εξαιρέσει ένα μεγάλο αριθμό ελληνικών περιφερειών από τις χρηματοδοτήσεις του ΕΤΠΑ, όχι επειδή αναπτύχθηκαν και πλησίασαν το μέσο όρο, αλλά επειδή ο μέσος όρος της ΕΕ κατέβηκε και τις πλησίασε αυτός (!).

ΠΙΝΑΚΑΣ 2.1

Η κατανομή του ΑΕΠ και το κατά κεφαλήν ΑΕΠ σε ΜΑΔ και σε ευρώ για τους 51 νομούς (2000): συγκρίσεις με μέσους όρους χώρας, ΕΕ-15 και ΕΕ-25

Γεωγραφική ενότητα	Ποσοστό συμμετοχής στο ΑΕΠ της χώρας	ΑΕΠ σε ευρώ			ΑΕΠ σε Μονάδες Αγοραστικής Δύναμης (ΜΑΔ)		
		κατά κεφαλήν	ποσοστό του μ.ό. της ΕΕ-15	ποσοστό του μ.ό. της ΕΕ-25	κατά κεφαλήν	ποσοστό του μ.ό. της ΕΕ-15	ποσοστό του μ.ό. της ΕΕ-25
Νομοί (NUTS III)	2000	2000	ΕΕ-15 = 100	ΕΕ-25 = 100	2000	ΕΕ-15 = 100	ΕΕ-25 = 100
Ευρωπαϊκή Ένωση – ΕΕ-15		22.577	100	122	22.576	100	115
Υποψήφιες χώρες – ΥΧ-10		3.816	17	21	8.696	39	44
Διευρυμένη Ευρ. Ένωση – ΕΕ-25		18.529	82	100	19.581	87	100
Ελλάδα		11.639	52	63	15.098	67	77
Αττική	36,96 1	13.141 5	58 71	71 17,046 5	76 87		
Θεσσαλονίκη	11,05 2	13.644 3	60 74	17.699 3	78 90		
Βοιωτία	3,01 3	23.720 1	105 128	30.769 1	136 157		
Αχαΐα	2,61 4	9.903 28	44 53	12.846 28	57 66		
Ηράκλειο	2,54 5	11.167 15	50 60	14.486 15	64 74		
Λάρισα	2,51 6	11.232 14	50 61	14.570 14	65 74		
Δωδεκάνησος	2,00 7	14.151 2	63 76	18.356 2	81 94		
Εύβοια	1,96 8	10.328 22	46 56	13.397 22	59 68		
Μαγνησία	1,93 9	11.778 10	52 64	15.278 10	68 78		
Φθιώτιδα	1,72 10	11.273 13	50 61	14.624 13	65 75		
Κοζάνη	1,72 11	13.604 4	60 73	17.647 4	78 90		
Κορινθία	1,66 12	12.050 9	53 65	15.631 9	69 80		
Αιτωλοακαρνανία	1,59 13	8.322 42	37 45	10.795 42	48 55		
Ιωάννινα	1,40 14	9.558 30	42 52	12.399 30	55 63		
Μεσσηνία	1,33 15	9.222 37	41 50	11.963 37	53 61		
Χανιά	1,31 16	11.547 11	51 62	14.979 11	66 76		
Σέρρες	1,27 17	7.826 44	35 42	10.152 44	45 52		
Ημαθία	1,22 18	10.043 27	45 54	13.028 27	58 67		
Καβάλα	1,19 19	10.545 20	47 57	13.679 20	61 70		
Έβρος	1,09 20	10.257 23	45 55	13.306 23	59 68		
Ηλεία	1,09 21	7.344 49	33 40	9.526 49	42 49		
Πέλλα	1,09 22	9.065 38	40 49	11.759 38	52 60		
Κυκλάδες	1,05 23	12.950 6	57 70	16.798 6	74 86		
Τρίκαλα	1,04 24	9.232 36	41 50	11.975 36	53 61		
Καρδίτσα	0,98 25	9.261 34	41 50	12.013 34	53 61		
Λέσβος	0,97 26	12.297 8	55 66	15.952 8	71 81		
Κέρκυρα	0,95 27	10.068 25	45 54	13.060 25	58 67		
Χαλκιδική	0,94 28	10.532 21	47 57	13.662 21	61 70		
Αργολίδα	0,93 29	10.859 18	48 59	14.086 18	62 72		
Περίαι	0,88 30	8.557 41	38 46	11.100 41	49 57		
Αργαυιά	0,87 31	9.375 33	42 51	12.162 33	54 62		
Κιλκίς	0,74 32	11.012 16	49 59	14.284 16	63 73		
Λασιθί	0,74 33	12.472 7	55 67	16.179 7	72 83		
Δράμα	0,71 34	8.810 39	39 48	11.429 39	51 58		
Ξάνθη	0,70 35	9.246 35	41 50	11.994 35	53 61		
Λασιονία	0,68 36	8.011 43	36 43	10.392 43	46 53		
Ρέθυμνο	0,66 37	10.904 17	48 59	14.144 17	63 72		
Ροδόπη	0,64 38	7.702 47	34 42	9.991 47	44 51		
Καστοριά	0,48 39	11.296 12	50 61	14.653 12	65 75		
Φλώρινα	0,43 40	9.863 29	44 53	12.793 29	57 65		
Άρτα	0,42 41	6.306 51	28 34	8.180 51	36 42		
Φοινιά	0,39 42	8.601 40	38 46	11.157 40	49 57		
Πρέβεζα	0,38 43	7.480 48	33 40	9.703 48	43 50		
Χίος	0,37 44	9.418 32	42 51	12.217 32	54 62		
Σάμος	0,33 45	10.821 19	48 58	14.037 19	62 72		
Κεφαλληνία	0,27 46	10.155 24	45 55	13.173 24	58 67		
Γρεβενά	0,27 47	7.807 45	35 42	10.126 45	45 52		
Ζάκυνθος	0,27 48	9.507 31	42 51	12.333 31	55 63		
Θεσπρωτία	0,27 49	6.425 50	29 35	8.334 50	37 43		
Ευρυτανία	0,20 50	7.738 46	34 42	10.037 46	45 51		
Λευκάδα	0,17 51	10.065 26	45 54	13.056 26	58 67		

Πηγή: New Cronos, Eurostat 2002.

ΠΙΝΑΚΑΣ 2.2

Η κατανομή του ΑΕΠ και το κατά κεφαλήν ΑΕΠ σε ΜΑΔ και σε ευρώ για τις 13 περιφέρειες (2000): συγκρίσεις με μέσους όρους χώρας, ΕΕ-15 και ΕΕ-25

Γεωγραφική ενότητα	Ποσοστό συμμετοχής στο ΑΕΠ της χώρας	ΑΕΠ σε ευρώ			ΑΕΠ σε Μονάδες Αγοραστικής Δύναμης (ΜΑΔ)		
		κατά κεφαλήν	ποσοστό του μ.ό. της ΕΕ-15	ποσοστό του μ.ό. της ΕΕ-25	κατά κεφαλήν	ποσοστό του μ.ό. της ΕΕ-15	ποσοστό του μ.ό. της ΕΕ-25
Νομοί (NUTS II)	2000	2000	ΕΕ-15 = 100	ΕΕ-25 = 100	2000	ΕΕ-15 = 100	ΕΕ-25 = 100
Ευρωπαϊκή Ένωση – ΕΕ-15		22.577	100	122	22.576	100	115
Υποψήφιες χώρες – ΥΧ-10		3.816	17	21	8.696	39	44
Διευρυμένη Ευρ. Ένωση – ΕΕ-25		18.529	82	100	19.581	87	100
Ελλάδα		11.639	52	63	15.098	67	77
Αττική	36,96 1	13.141 3	58	71	17.046 3	76	87
Κεντρική Μακεδονία	17,18 2	11.671 5	52	63	15.139 5	67	77
Στερεά Ελλάδα	7,28 3	13.471 2	60	73	17.474 2	77	89
Θεσσαλία	6,46 4	10.663 8	47	58	13.832 8	61	71
Πελοπόννησος	5,48 5	10.029 9	44	54	13.010 9	58	66
Δυτική Ελλάδα	5,29 6	8.772 12	39	47	11.379 12	50	58
Κρήτη	5,25 7	11.395 6	51	61	14.781 6	66	75
Ανατολική Μακεδονία, Θράκη	4,34 8	9.444 11	42	51	12.250 11	54	63
Νότιο Αιγαίο	3,05 9	13.714 1	61	74	17.790 1	79	91
Δυτική Μακεδονία	2,91 10	11.738 4	52	63	15.226 4	67	78
Ήπειρος	2,47 11	8.075 13	36	44	10.474 13	46	53
Βόρειο Αιγαίο	1,67 12	11.226 7	50	61	14.563 7	65	74
Ιόνια Νησιά	1,67 13	9.988 10	44	54	12.956 10	57	66

Πηγή: New Cronos, Eurostat 2002.

Τρίτον, παρατηρούμε ότι, σε όρους ΑΕΠ, ο πλέον εύπορος νομός της χώρας είναι η Βοιωτία¹⁹ με κατά κεφαλήν ΑΕΠ μεγαλύτερο από αυτό της ΕΕ (!). Δεύτερος νομός στη γενική κατάταξη είναι η Δωδεκάνησος, τρίτη ακολουθεί η Θεσσαλονίκη, μετά η Κοζάνη, και η Αττική εμφανίζεται στην πέμπτη θέση πάνω από τις Κυκλάδες. Στις αμέσως επόμενες θέσεις ακολουθούν νομοί που έχουν μεγάλα αστικά κέντρα ή αποτελούν σημαντικούς τουριστικούς προορισμούς. Στις τελευταίες θέσεις της κατάταξης βρίσκονται κυρίως νομοί της Ανατολικής Μακεδονίας και Θράκης, της Πελοποννήσου, της Ηπείρου και της Στερεάς Ελλάδας. Το τελευταίο αποτελεί ένα παράδοξο, καθώς η Στερεά Ελλάδα εμφανίζεται στον Πίνακα 2.2 δεύτερη στην κατάταξη, με κατά κεφαλήν ΑΕΠ υψηλότερο από την Αττική.

Με βάση και τη συζήτηση που έχει προηγηθεί στη δεύτερη ενότητα αυτού του κεφαλαίου, είναι προφανές ότι τα στοιχεία που παρουσιάζονται στους Πίνακες 2.1 και 2.2 δεν αποδίδουν σωστά την εικόνα της οικονομικής δραστηριότητας, καθώς δεν λαμβάνουν υπόψη τους τη δορυφορική ανάπτυξη της βιομηχανίας του παραγωγικού συμπλέγματος της Αττικής. Η μεροληψία που είναι ενσωματωμένη στα στοιχεία δεν επηρεάζει

19. Εάν αυτό αληθεύει, τότε δικαιούμαστε να υποθέσουμε ότι οι πλέον εύπορες πόλεις της χώρας είναι η Θήβα και η Λιβαδειά (!).

ασφαλώς το σύνολο των νομών ή περιφερειών, αλλά μόνο το άνω άκρο της κατανομής. Με αυτό τον τρόπο, όμως, επηρεάζει το εύρος και τον τύπο των ανισοτήτων, και γι' αυτό το λόγο θα πρέπει να διορθωθεί.

Στους Πίνακες 2.3 και 2.4 παρουσιάζεται μια εκτίμηση του κατά κεφαλήν ΑΕΠ των νομών και περιφερειών της χώρας, κάτω από την υπόθεση ότι η πραγματική συμμετοχή του δευτερογενή τομέα στους νομούς Βοιωτίας και Κορινθίας δεν υπερβαίνει αυτή των όμορων νομών Φθιώτιδας και Αχαΐας, αντίστοιχα.²⁰ Τα στοιχεία για τους νομούς απεικονίζονται στο Χάρτη 2.1. Παρατηρούμε ότι το κατά κεφαλήν ΑΕΠ της Αττικής αυξάνεται ελαφρά από το επίπεδο των 17.046 ευρώ (76% της ΕΕ-15) στο επίπεδο των 17.907 ευρώ (79% της ΕΕ-15) σε ΜΑΔ. Η σχετικά μικρή αυτή αύξηση της τάξης του 5% στο κατά κεφαλήν ΑΕΠ της Αττικής είναι αρκετή, όμως, για να τη φέρει στη δεύτερη θέση στους νομούς (από την πέμπτη θέση) και στην πρώτη θέση στις περιφέρειες (από την τρίτη θέση). Στη βελτίωση της σχετικής θέσης συνέβαλλε αποφασιστικά και ο επαναπροσδιορισμός προς τα κάτω του ΑΕΠ της Βοιωτίας και της Στερεάς σε πιο ρεαλιστικά μεγέθη.

Με βάση τη νέα εκτίμηση, η Αττική έχει το υψηλότερο κατά κεφαλήν ΑΕΠ από όλες τις περιφέρειες της χώρας, αλλά στο επίπεδο των νομών υπολείπεται της Δωδεκανήσου, η οποία βρίσκεται τώρα στην πρώτη θέση (Διάγραμμα 2.1).

Όπως θα δούμε και στη συνέχεια με την εξέταση άλλων δεικτών, η κατάταξη αυτή ταιριάζει καλύτερα με τη γενική εικόνα των νομών και περιφερειών, ή τουλάχιστον δεν έρχεται σε αντίθεση μαζί της. Στη νέα κατάταξη, η Βοιωτία βρίσκεται στην 5η θέση, ενώ η Κορινθία κατρακυλά στην κυριολεξία από την 9η στην 42η θέση.

Η κατάταξη αυτή είναι ασφαλώς πιο ρεαλιστική από αυτή των Πινάκων 2.1 και 2.2, κυρίως ως προς τη θέση της Αττικής και της Βοιωτίας, αλλά εξακολουθεί να προκαλεί ερωτηματικά ως προς τη θέση της Δυτικής Μακεδονίας, η οποία εμφανίζεται με υψηλότερο κατά κεφαλήν ΑΕΠ από την Κεντρική Μακεδονία, λόγω προφανώς των εγκαταστάσεων της ΔΕΗ στην Κοζάνη.

20. Η υπόθεση αυτή υπονοεί ότι αν αφαιρεθεί η πλασματική αύξηση του ΑΕΠ λόγω της συγκέντρωσης αθηναϊκών επιχειρήσεων στα σύνορα των δύο νομών με την Αττική, τότε η Βοιωτία θα έχει περίπου το ίδιο ποσοστό μεταποιητικής δραστηριότητας με τη Φθιώτιδα και η Κορινθία με την Αχαΐα, κάτι που δεν φαίνεται να απέχει πολύ από την πραγματικότητα.

ΠΙΝΑΚΑΣ 2.3

Το κατά κεφαλήν ΑΕΠ σε ΜΑΔ των νομών (2000): εναλλακτική μέθοδος με διόρθωση των στοιχείων της Αττικής

Γεωγραφική ενότητα	Ποσοστό συμμετοχής στο ΑΕΠ της χώρας		ΑΕΠ σε Μονάδες Αγοραστικής Δύναμης (ΜΑΔ)		
			κατά κεφαλήν	ποσοστό του μ.ό. της ΕΕ-15	ποσοστό του μ.ό. της ΕΕ-25
Νομοί (NUTS III)	2000		2000	ΕΕ-15 = 100	ΕΕ-25 = 100
Ευρωπαϊκή Ένωση – ΕΕ-15			22.576	100	115
Υπονήμιες χώρες – ΥΧ-10			8.696	39	44
Διευρυμένη Ευρ. Ένωση – ΕΕ-25			19.581	87	100
Ελλάδα			15.098	67	77
Δωδεκάνησος	2,00	6	18.356	81	94
Αττική	38,83	1	17.907	2	79
Θεσσαλονίκη	11,05	2	17.699	3	78
Κοζάνη	1,72	10	17.647	4	78
Βοιωτία	1,66	11	16.938	5	75
Κυκλάδες	1,05	23	16.798	6	74
Λασιθί	0,74	33	16.179	7	72
Λέσβος	0,97	26	15.952	8	71
Μαγνησία	1,93	8	15.278	9	68
Χανιά	1,31	15	14.979	10	66
Καστοριά	0,48	39	14.653	11	65
Φθιώτιδα	1,72	9	14.624	12	65
Λάρισα	2,51	5	14.570	13	65
Ηράκλειο	2,54	4	14.486	14	64
Κάλκις	0,74	32	14.284	15	63
Ρέθυμνο	0,66	37	14.144	16	63
Αργολίδα	0,93	29	14.086	17	62
Σάμος	0,33	45	14.037	18	62
Καβάλα	1,19	18	13.679	19	61
Χαλκιδική	0,94	28	13.662	20	61
Εύβοια	1,96	7	13.397	21	59
Έβρος	1,09	20	13.306	22	59
Κεφαλληνία	0,27	46	13.173	23	58
Κέρκυρα	0,95	27	13.060	24	58
Λευκάδα	0,17	51	13.056	25	58
Ημαθία	1,22	17	13.028	26	58
Αχαΐα	2,61	3	12.846	27	57
Φλώρινα	0,43	40	12.793	28	57
Ιωάννινα	1,40	13	12.399	29	55
Ζάκυνθος	0,27	48	12.333	30	55
Χίος	0,37	44	12.217	31	54
Αρκαδία	0,87	31	12.162	32	54
Καρδίτσα	0,98	25	12.013	33	53
Ξάνθη	0,70	35	11.994	34	53
Τρίκαλα	1,04	24	11.975	35	53
Μεσσηνία	1,33	14	11.963	36	53
Πέλλα	1,09	22	11.759	37	52
Δράμα	0,71	34	11.429	38	51
Φοινίκη	0,39	42	11.157	39	49
Περίαι	0,88	30	11.100	40	49
Απυλοακαρνανία	1,59	12	10.795	41	48
Κορινθία	1,15	19	10.785	42	48
Λακωνία	0,68	36	10.392	43	46
Σέρρες	1,27	16	10.152	44	45
Γρεβενά	0,27	47	10.126	45	45
Ευρυτανία	0,20	50	10.037	46	44
Ροδόπη	0,64	38	9.991	47	44
Πρόβριζα	0,38	43	9.703	48	43
Ηλεία	1,09	21	9.526	49	42
Θεσπρωτία	0,27	49	8.334	50	37
Λατςα	0,42	41	8.180	51	36

Πηγή: New Cronos, Eurostat 2002, ίδια επεξεργασία.

ΠΙΝΑΚΑΣ 2.4

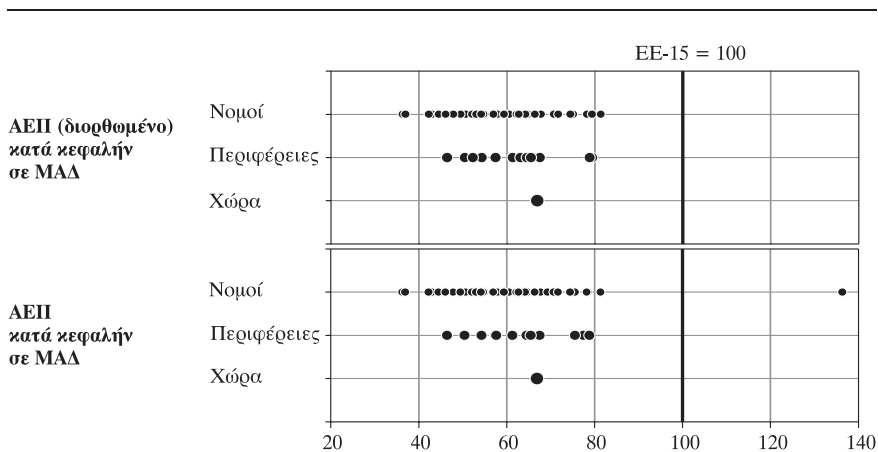
Το κατά κεφαλήν ΑΕΠ σε ΜΑΔ των περιφερειών (2000): εναλλακτική μέθοδος με διόρθωση των στοιχείων της Αττικής

Γεωγραφική Ενότητα	Ποσοστό συμμετοχής στο ΑΕΠ της χώρας		ΑΕΠ σε Μονάδες Αγοραστικής Δύναμης (ΜΑΔ)		
			κατά κεφαλήν	ποσοστό του μ.ό. της ΕΕ-15	ποσοστό του μ.ό. της ΕΕ-25
Περιφέρειες (NUTS II)	2000		2000	ΕΕ-15 = 100	ΕΕ-25 = 100
Ευρωπαϊκή Ένωση – ΕΕ-15			22.576	100	115
Υποψήφιες χώρες – ΥΧ-10			8.696	39	44
Διευρυμένη Ευρ. Ένωση – ΕΕ-25			19.581	87	100
Ελλάδα			15.098	67	77
Αττική	38,83	1	17.907	79	91
Νότιο Αιγαίο	3,05	9	17.790	79	91
Δυτική Μακεδονία	2,91	10	15.226	67	78
Κεντρική Μακεδονία	17,18	2	15.139	67	77
Κρήτη	5,25	6	14.781	65	75
Βόρειο Αιγαίο	1,67	12	14.563	65	74
Στεριά Ελλάδα	5,92	4	14.227	63	73
Θεσσαλία	6,46	3	13.832	61	71
Ιόνια Νησιά	1,67	13	12.956	57	66
Ανατολική Μακεδονία, Θράκη	4,34	8	12.250	54	63
Πελοπόννησος	4,96	7	11.786	52	60
Δυτική Ελλάδα	5,29	5	11.379	50	58
Ήπειρος	2,47	11	10.474	46	53

Πηγή: New Cronos, Eurostat 2002, ίδια επεξεργασία.

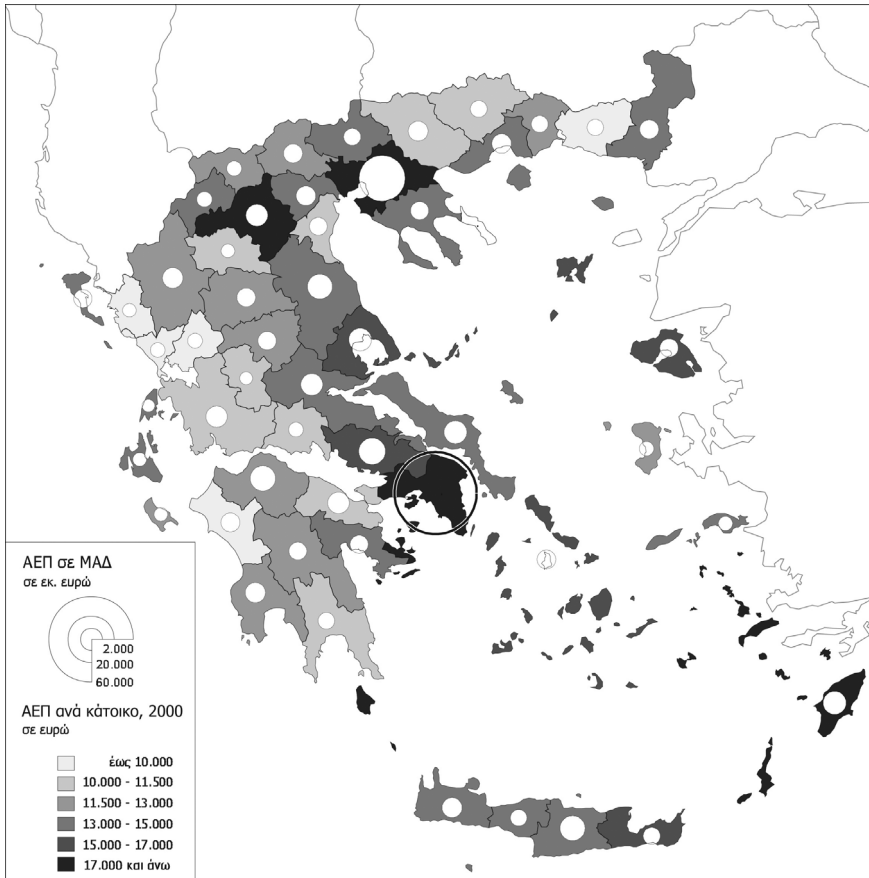
ΔΙΑΓΡΑΜΜΑ 2.1

Η κατανομή του ΑΕΠ κατά νομό και περιφέρεια σε σχέση με το μέσο όρο της ΕΕ-15.




ΧΑΡΤΗΣ 2.1

ΑΕΠ (διορθωμένο) και κατά κεφαλήν ΑΕΠ σε μονάδες αγοραστικής δύναμης (ΜΑΔ) και επίπεδο νομών, 2000.



Πηγή: Eurostat, New Cronos Database.

0 50 100 χλμ. 

Τίθεται συνεπώς εδώ το ερώτημα αν το ΑΕΠ αποτελεί ένα ικανοποιητικό τρόπο μέτρησης της ευημερίας και του εισοδήματος ή του επιπέδου ανάπτυξης μιας περιοχής. Το ΑΕΠ των νομών και των περιφερειών ασφαλώς μετράει τι παράγεται και πού παράγεται, κάτι που είναι σημαντικό. Ακόμη και αν υποθέσουμε ότι το ΑΕΠ είναι σωστά μετρούμενο και ότι η παραοικονομία είναι παρούσα σε όλους τους νομούς με τον ίδιο περίπου τρόπο, το γεγονός ότι η παραγωγή είναι κατανομημένη με ένα συγκεκριμένο τρόπο στη χώρα, δεν σημαίνει ότι και τα εισοδήματα που παράγο-

νται είναι κατανεμημένα με τον ίδιο τρόπο. Δηλαδή, διορθώνοντας το χάρτη της παραγωγής δεν σημαίνει ότι έχουμε διορθώσει επίσης και το χάρτη των εισοδημάτων. Το γεγονός ότι οι νομοί και οι περιφέρειες βρίσκονται σε σχετικά μικρή απόσταση και επικοινωνούν με δίκτυα μεταφορών τα οποία διαχρονικά βελτιώνονται, επιτρέπει σε μεγάλη πλέον κλίμακα το διαχωρισμό της παραγωγής από το εισόδημα και την κατανάλωση. Το γεγονός ότι υπάρχουν, για παράδειγμα, μερικές δεκάδες ξενοδοχεία πολυτελείας στη Ρόδο δεν σημαίνει ότι οι υπηρεσίες που παρέχουν δημιουργούν εισοδήματα αποκλειστικά ή κυρίως για τους κατοίκους του νησιού. Αν οι ιδιοκτήτες είναι εταιρίες με έδρα την Αθήνα (ή τη Γενεύη!), το προσωπικό προσλαμβάνεται κυρίως μέσω των Σχολών Τουριστικών Επαγγελμάτων (δηλαδή από όλη τη χώρα) και οι προμήθειες γίνονται από τα κεντρικά γραφεία της επιχείρησης, τότε η τοπική προστιθέμενη αξία αυτών των μονάδων δεν μετατρέπεται σε τοπικό εισόδημα παρά μόνο κατά ένα μικρό ποσοστό. Τόσο, λοιπόν, οι αμφιβολίες για τον τρόπο μέτρησης, όσο και οι φυσικές αδυναμίες του ΑΕΠ να μετρήσει την ευημερία σε επίπεδο νομών και περιφερειών, μας αναγκάζει να χρησιμοποιήσουμε και άλλες εναλλακτικές μεθόδους μέτρησης, οι οποίοι παρουσιάζονται στη συνέχεια.

2.4.2 Δείκτες ευημερίας

Οι Πίνακες 2.5 και 2.6 και το Διάγραμμα 2.2 παρουσιάζουν σε επίπεδο νομού και περιφέρειας μια σειρά από συμπληρωματικούς δείκτες, οι οποίοι μετρούν το επίπεδο εισοδήματος ή γενικότερα το επίπεδο ευημερίας, όπως το δηλωθέν εισόδημα, οι καταθέσεις ανά κάτοικο, η κατανάλωση ηλεκτρικού ρεύματος για οικιακή χρήση ανά 100 κατοίκους, ο αριθμός των ΙΧ αυτοκινήτων ανά 100 κατοίκους και οι τηλεφωνικές συνδέσεις ανά 100 κατοίκους.

Το δηλωθέν εισόδημα ανά κάτοικο είναι αυτό που προκύπτει από τις φορολογικές δηλώσεις των κατοίκων. Η επέκταση και βελτίωση των μηχανισμών ελέγχου και αντιμετώπισης της φοροδιαφυγής, έχουν κάνει τα τελευταία χρόνια πιο αξιόπιστες τις δηλώσεις εισοδήματος. Παρότι εξακολουθεί να υπάρχει σημαντική φοροδιαφυγή στην οικονομία²¹, εκτιμάται ότι τα στοιχεία της πρώτης στήλης μπορούν να αποτελέσουν τη βάση αξιολόγησης των ανισοτήτων.

Με βάση αυτά τα στοιχεία, παρατηρούμε ότι η Αττική διαθέτει ως νο-

21. Η φοροδιαφυγή, η οποία δεν καταγράφεται από το δηλωθέν εισόδημα, δεν καταγράφεται ούτε από το ΑΕΠ. Με αυτή την έννοια, οι δύο δείκτες δεν διαφοροποιούνται, δηλαδή έχουν και οι δύο το ίδιο πρόβλημα.

ΠΙΝΑΚΑΣ 2.5

Δείκτες εισοδήματος και ενημερίας στους νομούς της χώρας

Γεωγραφική ενότητα	Δηλωθέν εισόδημα ανά κάτοικο σε ευρώ	Αποταμιευτικές καταθέσεις ανά κάτοικο σε ευρώ	Οικιακή χρήση ηλεκτρικού ρεύματος ανά 100 κατοίκους (σε MWh)	Επιβατικά αυτοκίνητα ΙΧ ανά 100 κατοίκους	Κύριες τηλεφωνικές συνδέσεις ανά 100 κατοίκους
Νομοί (NUTS III)	2001	2000	1997	2001	2001
Ελλάδα	4.969	5.068	117	31	54
Αττική	6.950 1	6.770 2	152 1	48 1	66 4
Θεσσαλονίκη	5.295 2	5.088 10	144 2	34 2	55 10
Χίος	4.651 3	5.798 5	126 4	32 3	62 7
Κοζάνη	4.626 4	3.841 31	107 15	25 12	43 34
Κυκλάδες	4.595 5	6.837 1	137 3	14 42	84 1
Μαγνησία	4.430 6	4.205 20	99 24	24 14	50 17
Αχαΐα	4.363 7	3.868 30	103 16	22 19	47 24
Δωδεκάνησος	4.355 8	5.579 7	116 8	28 6	55 11
Καβάλα	4.273 9	4.639 14	110 11	25 11	50 16
Εύβοια	4.170 10	3.774 34	102 17	18 29	46 25
Χανιά	4.121 11	4.478 16	107 14	27 9	52 14
Ιωάννινα	4.116 12	4.212 19	82 38	22 18	45 28
Ηράκλειο	4.094 13	3.822 32	96 26	30 5	49 18
Λάρισα	4.069 14	3.888 29	95 27	24 15	43 33
Κέρκυρα	3.972 15	4.635 15	111 10	30 4	53 13
Λασιθί	3.971 16	4.947 12	100 23	24 13	54 12
Βοιωτία	3.935 17	3.616 36	76 42	15 39	35 50
Κεφαλληνία	3.931 18	6.364 3	119 7	20 22	69 3
Έβρος	3.927 19	3.891 27	97 25	23 17	48 20
Σάμος	3.919 20	5.761 6	123 5	19 27	70 2
Δράμα	3.881 21	3.898 26	93 29	25 10	44 32
Ξάνθη	3.702 22	3.180 44	87 31	22 20	39 44
Ημαθία	3.686 23	3.343 38	102 19	23 16	40 40
Ζάκυνθος	3.680 24	4.830 13	107 13	27 8	57 9
Λευκάδα	3.674 25	5.461 8	102 18	14 43	63 6
Λέσβος	3.628 26	6.227 4	102 20	18 30	59 8
Κορινθία	3.588 27	4.048 23	101 21	16 38	49 19
Φλώρινα	3.582 28	3.629 35	85 33	16 36	38 45
Φθιώτιδα	3.572 29	3.593 37	82 36	17 33	42 36
Ρέθυμνο	3.499 30	3.775 33	83 35	22 21	50 15
Αρκαδία	3.495 31	5.366 9	74 44	12 48	44 31
Αργολίδα	3.476 32	4.072 22	101 22	19 24	47 21
Πρόβεζα	3.473 33	4.046 24	72 46	17 32	47 23
Καστοριά	3.390 34	4.256 18	108 12	28 7	46 26
Τρίκαλα	3.358 35	3.285 41	84 34	20 23	44 30
Μεσσηνία	3.244 36	4.089 21	80 40	14 44	47 22
Θεσπρωτία	3.237 37	4.393 17	71 49	16 37	41 38
Περίαι	3.230 38	3.219 43	94 28	19 26	45 29
Κιλκίς	3.229 39	3.040 48	88 30	19 28	42 35
Αιτωλοακαρνανία	3.203 40	3.952 25	73 45	13 45	39 43
Ροδόπη	3.170 41	3.168 45	75 43	17 31	37 48
Πέλλα	3.158 42	3.103 46	85 32	16 35	37 47
Καρδίτσα	3.107 43	2.952 49	82 37	15 40	40 41
Σέρρες	3.090 44	3.889 28	78 41	17 34	41 39
Άρτα	3.084 45	3.297 40	69 51	19 25	38 46
Χάλκιδική	2.965 46	3.225 42	114 9	13 47	65 5
Γρεβενά	2.959 47	3.301 39	119 6	13 46	39 42
Λασιονία	2.768 48	4.958 11	81 39	15 41	46 27
Φοκίδα	2.486 49	3.074 47	70 50	10 49	42 37
Ηλεία	2.380 50	2.722 50	72 47	10 50	37 49
Ευρυτανία	1.751 51	2.675 51	72 48	5 51	33 51

ΠΙΝΑΚΑΣ 2.6

Δείκτες εισοδήματος και ευημερίας στις περιφέρειες της χώρας

Γεωγραφική ενότητα	Δηλωθέν εισόδημα ανά κάτοικο σε ευρώ	Αποταμειωτές καταθέσεις ανά κάτοικο σε ευρώ	Οικιακή χρήση ηλεκτρικού ρεύματος ανά 100 κατοίκους (σε MWh)	Επιβατικά αυτοκίνητα ΙΧ ανά 100 κατοίκους	Κύριες τηλεφωνικές συνδέσεις ανά 100 κατοίκους
Περιφέρειες (NUTS II)	2001	2000	1997	2001	2001
Ελλάδα	4.969	5.068	117	31	54
Αττική	6.950	6.770	152	48	66
Νότιο Αιγαίο	4.444	6.047	124	23	65
Κεντρική Μακεδονία	4.395	4.338	121	27	50
Δυτική Μακεδονία	4.008	3.808	105	22	42
Κρήτη	4.004	4.122	97	27	51
Βόρειο Αιγαίο	3.955	6.017	112	21	62
Ιόνια Νησιά	3.879	5.079	111	26	57
Θεσσαλία	3.873	3.704	92	21	45
Ανατολική Μακεδονία, Θράκη	3.827	3.820	94	22	44
Στερεά Ελλάδα	3.680	3.572	86	16	41
Ήπειρος	3.666	4.006	76	20	43
Δυτική Ελλάδα	3.494	3.594	86	16	42
Πελοπόννησος	3.332	4.416	88	15	47

Πηγή: Allmedia, 2002.

μός το μεγαλύτερο εισόδημα, το οποίο είναι 31% μεγαλύτερο από το εισόδημα της δεύτερης στην τάξη Θεσσαλονίκης, 40% μεγαλύτερο από το μέσο όρο της χώρας, 89% μεγαλύτερο από το μεσαίο (25ο) στην κατάταξη νομό (Λευκάδα) και σχεδόν τετραπλάσιο σε σχέση με το εισόδημα του τελευταίου νομού στην κατάταξη που είναι η Ευρυτανία. Είναι ενδιαφέρον ότι μόνον η Αττική και η Θεσσαλονίκη βρίσκονται πάνω, ενώ όλοι οι άλλοι νομοί βρίσκονται κάτω από το μέσο όρο της χώρας. Στο πάνω άκρο της κατανομής, εκτός από τα δύο μητροπολιτικά κέντρα, βρίσκονται κατά κανόνα νομοί που είτε φιλοξενούν μεγάλα αστικά κέντρα της περιφέρειας, είτε αποτελούν σημαντικούς τουριστικούς προορισμούς, είτε έχουν καταφέρει να συνδυάσουν τον τουρισμό με κάποιο ειδικό πλεονέκτημα το οποίο έχουν αξιοποιήσει.²² Στο κάτω άκρο της κατανομής βρίσκονται κυρίως φτωχοί νομοί της Πελοποννήσου, της Στερεάς, της Ηπείρου, της Δυτικής Μακεδονίας και της Θράκης.²³ Η κατάταξη αυτή αναπαράγεται

22. Η περίπτωση της Χίου πρέπει να αποτελεί ένα τέτοιο παράδειγμα συνδυασμού του τουρισμού με την παραγωγή και επιτυχή διακίνηση ενός μονοπωλιακού προϊόντος της μαστίχας, και ενδεχομένως της ναυτιλίας. Από την άλλη πλευρά, το υψηλό εισόδημα της Κοζάνης επηρεάζεται από τη λειτουργία των εγκαταστάσεων της ΔΕΗ στην Πτολεμαΐδα, η δραστηριότητα όμως αυτή δεν φαίνεται να επηρεάζει εξίσου θετικά τους άλλους δείκτες του πίνακα.

23. Το γεγονός ότι η Χαλκιδική, η οποία διαθέτει πολύ σημαντικό τουρισμό, βρίσκεται στις τελευταίες θέσεις της κατάταξης, είναι δυνατόν να υποδηλώνει δύο

και στο επίπεδο της περιφέρειας, με την Αττική, το Νότιο Αιγαίο και την Κεντρική Μακεδονία στις πρώτες τρεις θέσεις και την Ήπειρο, τη Δυτική Ελλάδα και την Πελοπόννησο στις τρεις τελευταίες.

Ο δείκτης των καταθέσεων ανά κάτοικο ακολουθεί μια κάπως διαφορετική κατανομή, αφού στις πρώτες θέσεις βρίσκονται κατά σειρά οι Κυκλάδες, η Αττική, η Κεφαλληνία, η Λέσβος, η Χίος, η Σάμος, η Δωδεκάνησος και η Λευκάδα. Η Θεσσαλονίκη βρίσκεται στη δέκατη θέση, ενώ οι νομοί που φιλοξενούν τα μεγάλα αστικά κέντρα της περιφέρειας (Πάτρα, Ηράκλειο, Λάρισα, Βόλο) βρίσκονται μετά την 20ή θέση. Είναι προφανές ότι η τουριστική ταυτότητα των νησιωτικών νομών, τόσο του Αιγαίου, όσο και του Ιονίου, συμβάλλει στις υψηλές αποταμιεύσεις ανά κάτοικο. Η εικόνα αυτή αναπαράγεται και στο επίπεδο των περιφερειών, όπου το Νότιο Αιγαίο, το Βόρειο Αιγαίο και τα Ιόνια Νησιά κατέχουν τις επόμενες μετά την Αττική θέσεις.²⁴

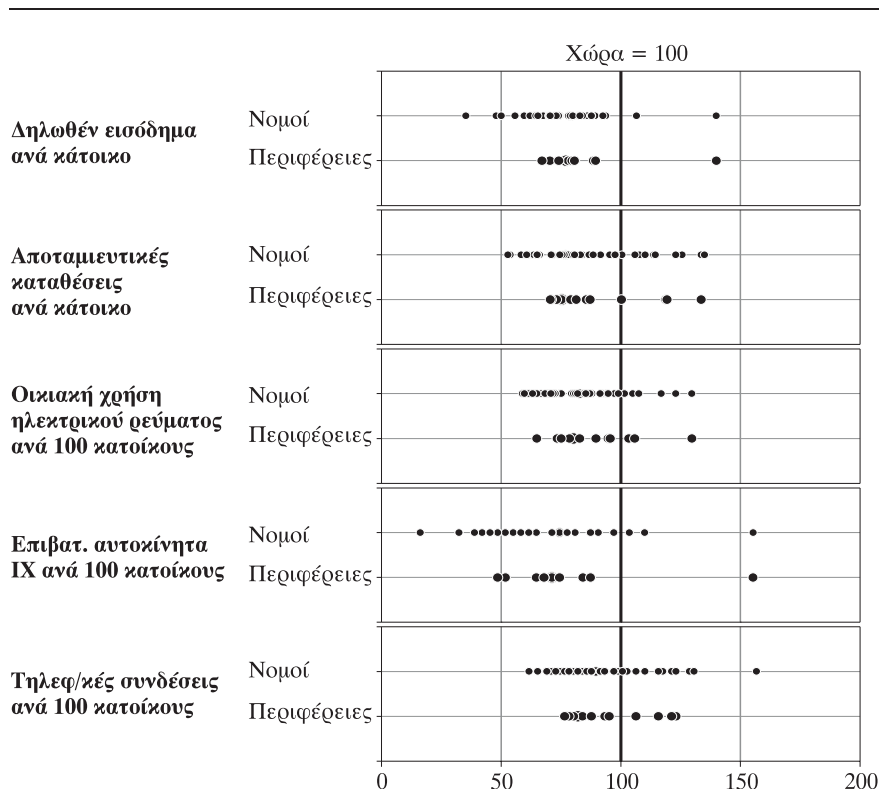
Ο δείκτης της οικιακής χρήσης ηλεκτρικού ρεύματος ανά 100 κατοίκους είναι ένας φυσικός δείκτης, ο οποίος μετρά έμμεσα το εισόδημα μιας περιοχής. Η υπόθεση εδώ είναι ότι νοικοκυριά με υψηλό εισόδημα θα έχουν μεγαλύτερες κατοικίες και περισσότερες ηλεκτρικές συσκευές, συνεπώς θα καταναλώνουν περισσότερο ρεύμα. Η κατάταξη των νομών δεν παρουσιάζει ιδιαιτερότητες, καθώς η Αττική και η Θεσσαλονίκη καταλαμβάνουν τις δύο πρώτες θέσεις και οι νησιώτικοι νομοί τις αμέσως επόμενες. Στο επίπεδο της περιφέρειας, η Αττική, το Νότιο Αιγαίο και η Κεντρική Μακεδονία καταλαμβάνουν τις τρεις πρώτες θέσεις, ενώ η Στερεά, η Δυτική Ελλάδα και η Ήπειρος τις τρεις τελευταίες.

πράγματα: είτε εκτεταμένη φοροδιαφυγή, είτε ένα μοντέλο τουριστικής ανάπτυξης όπου οι φυσικοί πόροι της περιοχής αξιοποιούνται τουριστικά (ξενοδοχεία, δωμάτια, εστιατόρια, κ.λπ.) προς όφελος όχι των κατοίκων της περιοχής, αλλά προς όφελος κατοίκων άλλων περιοχών. Αν συνδυάσει κανείς από τους υψηλούς σχετικά δείκτες κατανάλωσης οικιακής ενέργειας και τηλεφωνικών συνδέσεων (που υποδηλώνουν μεν έντονη δραστηριότητα) και τους χαμηλούς σχετικά δείκτες αποταμίευσης και ΙΧ ανά κάτοικο, η πιο πιθανή εξήγηση είναι η πρώτη παρά η δεύτερη. Αν ήταν απλά θέμα φοροδιαφυγής, οι δύο τελευταίοι δείκτες δεν θα ήταν τόσο χαμηλοί.

24. Το γεγονός ότι η Ήπειρος και η Πελοπόννησος, δύο περιφέρειες που βρίσκονται στις τελευταίες θέσεις από πλευράς εισοδήματος, έχουν σχετικά υψηλά επίπεδα αποταμίευσης (8η και 5η θέση, αντίστοιχα), ενδεχομένως να οφείλεται στην εσωτερική και εξωτερική μετανάστευση των δύο αυτών περιφερειών που ήταν ιδιαίτερα έντονη. Η μια ερμηνεία είναι ότι οι μετανάστες στέλνουν μέρος από τις οικονομίες τους στους συγγενείς που έχουν μείνει πίσω. Η δεύτερη ερμηνεία είναι ότι οι μετανάστες παλιννοστούν, κυρίως ως συνταξιούχοι, μεταφέροντας στον τόπο τους τις οικονομίες τους.

ΔΙΑΓΡΑΜΜΑ 2.2

Η κατανομή δεικτών εισοδήματος και ευημερίας στους νομούς και τις περιφέρειες της χώρας.



Αντίστοιχη είναι η κατάσταση και στο δείκτη που μετρά την οικονομική ευημερία με τον αριθμό των ΙΧ αυτοκινήτων ανά 100 κατοίκους. Αν εξαιρέσουμε τις Κυκλάδες, όπου το αυτοκίνητο είτε είναι περιορισμένο είτε δύσχορηστο ως μέσο και συνεπώς ακατάλληλο ως δείκτης, η κατάταξη των νομών δεν παρουσιάζει ιδιομορφίες. Η Αττική έρχεται πάλι πρώτη με 51% περισσότερα αυτοκίνητα από το μέσο όρο της χώρας και σχεδόν δεκαπλάσιο αριθμό από τον τελευταίο στην κατάταξη νομό, που είναι η Ευρυτανία. Στην κατάταξη των περιφερειών, δεύτερη μετά την Αττική είναι η Κρήτη και μετά η Κεντρική Μακεδονία, ενώ στις τελευταίες θέσεις είναι η Δυτική Ελλάδα, η Στερεά και η Πελοπόννησος.

Στην τελευταία στήλη των Πινάκων 2.5 και 2.6 παρουσιάζονται οι τηλεφωνικές συνδέσεις ανά 100 κατοίκους. Παρατηρούμε ότι εδώ τις πρώτες 10 θέσεις καταλαμβάνουν, εκτός από την Αττική (4η) και τη Θεσσαλονίκη

(10η), νησιώτικοι νομοί οι οποίοι φαίνεται να έχουν καλύτερη τηλεφωνική κάλυψη από τους άλλους νομούς της χώρας. Αυτό οφείλεται ενδεχομένως στον τουριστικό τους χαρακτήρα και σε μια προσπάθεια αντιμετώπισης από το κράτος της φυσικής απομόνωσης των νησιών, με ενίσχυση των συνδέσεων. Στο επίπεδο των περιφερειών, στις πρώτες τρεις θέσεις βρίσκονται η Αττική, το Νότιο και το Βόρειο Αιγαίο, ενώ στις τρεις τελευταίες η Δυτική Μακεδονία, η Δυτική Ελλάδα και η Στερεά Ελλάδα.

Συνολικά, θα λέγαμε ότι οι Πίνακες 2.5 και 2.6 επιβεβαιώνουν την ανάλυση που προηγήθηκε και τεκμηριώνουν την ηγετική θέση της Αττικής στην κατάταξη των νομών και των περιφερειών της χώρας. Χρησιμοποιώντας πέντε φυσικούς ή οικονομικούς δείκτες ευημερίας, διαπιστώσαμε ότι στο επίπεδο των περιφερειών η Αττική βρίσκεται κατά μέσο όρο περίπου 30-35% πάνω από το μέσο όρο της χώρας και στις περισσότερες περιπτώσεις αρκετά πάνω από τη δεύτερη περιφέρεια. Το Νότιο Αιγαίο έρχεται δεύτερο στην κατάταξη σε τέσσερις από τους πέντε δείκτες, ενώ η Κεντρική Μακεδονία έρχεται τρίτη σε τρεις από τους πέντε δείκτες. Η Στερεά Ελλάδα, την οποία οι ελληνικές και ευρωπαϊκές στατιστικές εμφανίζουν ως πρώτη στην κατάταξη του κατά κεφαλήν ΑΕΠ, εδώ βρίσκεται συστηματικά στις τελευταίες θέσεις της κατάταξης. Το γεγονός αυτό υποδηλώνει ότι όσες αναλύσεις της περιφερειακής διάρθρωσης της χώρας έχουν στηριχθεί αποκλειστικά στο περιφερειακό ή νομαρχιακό ΑΕΠ, διατρέχουν τον κίνδυνο να υποτιμούν το μέγεθος ή να αλλοιώνουν τον τύπο των ανισοτήτων.

2.4.3 Δημογραφικοί δείκτες

Οι Πίνακες 2.7 και 2.8 και το Διάγραμμα 2.3 παρουσιάζουν μια σειρά από δημογραφικούς δείκτες στο επίπεδο του νομού και της περιφέρειας. Οι τρεις πρώτες στήλες παρουσιάζουν τον πληθυσμό των νομών και των περιφερειών σε απόλυτα και σχετικά μεγέθη, καθώς και την αντίστοιχη πληθυσμιακή πυκνότητα (Χάρτης 2.2). Τα στοιχεία επιβεβαιώνουν τη μητροπολιτική δομή της χώρας, καθώς το 45% του πληθυσμού είναι εγκατεστημένο σε δύο νομούς (Αθήνα και Θεσσαλονίκη), οι οποίοι διαθέτουν μια πληθυσμιακή πυκνότητα που είναι υπερδεκαπλάσια και υπερτριπλάσια από το μέσο όρο της χώρας.^{25, 26}

25. Στο βαθμό που η υψηλή πληθυσμιακή συγκέντρωση είναι προϋπόθεση για την ύπαρξη εξωτερικών οικονομιών κλίμακας στη βιομηχανία και τις υπηρεσίες, η υψηλή πυκνότητα συνεπάγεται υψηλότερη παραγωγικότητα και συνεπώς υψηλότερο εισόδημα.

26. Υπάρχουν σοβαρές αμφιβολίες για την εγκυρότητα των πληθυσμιακών στοιχείων όπως αυτά καταγράφονται από τις απογραφές της ΕΣΥΕ. Οι λόγοι εί-